

Tonda PF Xiali Calendar

PF008

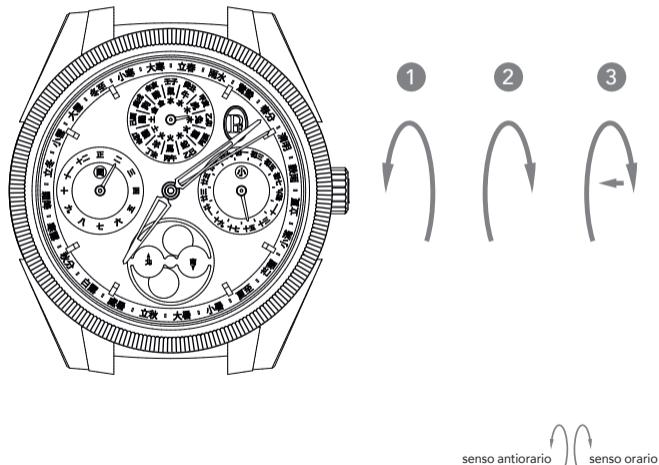
PARMIGIANI

FLEURIER



INDICAZIONI

1. Ore, minuti
2. Anno
3. Indicazione del mese supplementare
4. Mese
5. Fasi lunari
6. Giorno
7. Indicazione della durata del mese (29 o 30 giorni)
8. Termini solari

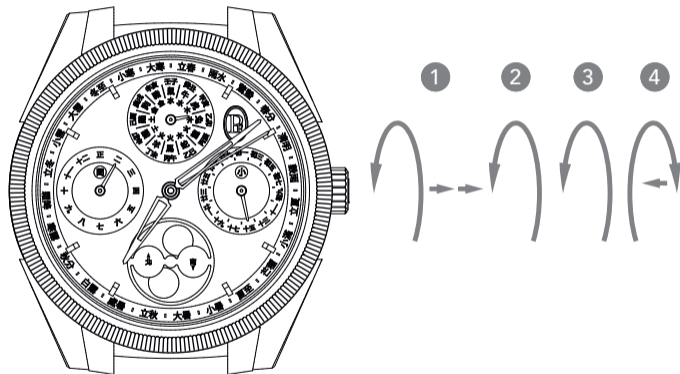


RICARICA

Il movimento del polso assicura la ricarica automatica dell'orologio. È importante ricordare che per ottenere una riserva di carica totale, l'orologio dovrà essere indossato per almeno dodici ore. Questo dato può variare in base al tipo di utente. Inoltre, se l'orologio è completamente scarico, occorrerà ruotare la corona una quindicina di volte per attivare correttamente il meccanismo prima di indossare l'orologio. Il numero di giri della corona necessario a ricaricare completamente un orologio varia in base ai calibri. Quando l'orologio è fermo, occorre ricaricarlo. Per farlo:

1. Svitare la corona ruotandola in senso antiorario fino a liberarla.
2. Per caricare l'orologio, ruotare la corona di qualche giro in senso orario.
3. Riavvitare la corona tenendola premuta contro la cassa.

La ricarica con la corona si può effettuare in qualsiasi momento.



IMPOSTAZIONE DELL'ORA

1. Svitare la corona ruotandola in senso antiorario fino a liberarla ed estrarla di due scatti.
2. Ruotando la corona in senso antiorario, portare avanti le lancette finché la lancetta dei giorni non scatta. È stata individuata la posizione «mezzanotte».
3. Ruotare la corona fino all'ora desiderata.
4. Riportare la corona in posizione iniziale e riavvitarla tenendola premuta contro la cassa.

Note: Se si ruotano le lancette di ore e minuti in senso antiorario e si passa dalla mezzanotte, sarà necessario tornare a prima delle ore 22:00 affinché il calendario possa ricaricarsi.

Al passaggio dalla mezzanotte, le indicazioni di giorni, mesi, anni e fasi lunari avanzano in funzione del ciclo corrente.

L'ultimo giorno del mese non eseguire alcuna regolazione del calendario a partire dalle ore 22:00, in quanto il calendario avvia il cambiamento di data e lo spostamento dell'indicatore della lunghezza dei mesi.

Non regolare l'ora o la data quando l'ora indicata è tra le 22:00 e l'1:00.



DESCRIZIONE DEI CORRETTORI

- A. Correzione rapida del mese
- B. Correzione del mese
- C. Correzione del giorno e delle fasi lunari

Nota:

Per regolare i correttori utilizzare esclusivamente lo strumento di correzione fornito.





REGOLAZIONE DEL GIORNO E DELLE FASI LUNARI

Gli indicatori del giorno e delle fasi lunari sono sincronizzati. Una pressione sul correttore dei giorni (C) corrisponde a un giorno lunare.

Premere più volte il correttore dei giorni (C) per portare avanti la lancetta dei giorni fino al giorno desiderato.

Se gli indicatori del mese e dell'anno sono già regolati e l'orologio è fermo, il calendario non richiede una regolazione completa. È sufficiente:

1. Caricare l'orologio.
2. Regolare l'ora.
3. Correggere il giorno e le fasi lunari.

Nota:

Al passaggio dall'ultimo giorno del mese al primo giorno del mese successivo (dal 29° al 1° o dal 30° al 1°), le lancette dei mesi e degli anni e l'indicatore dei mesi da 29/30 giorni si adattano automaticamente in funzione del ciclo corrente.

Mese di 29 giorni: 小 (xiao)

Mese di 30 giorni: 大 (da)



IMPOSTAZIONE DEL MESE

Gli indicatori del mese e dell'anno sono sincronizzati. Una pressione sul correttore del mese (B) corrisponde a un mese.

Premere più volte il correttore dei mesi per portare avanti la lancetta dei mesi fino al mese desiderato.

Note:

Al passaggio dal 12° mese al 1°, la lancetta degli anni e l'indicatore dei mesi da 29/30 giorni si adattano automaticamente in funzione del ciclo corrente.

Se la correzione viene eseguita l'ultimo giorno del mese (29° o 30°), la lancetta dei giorni può avanzare al 1°.



**REGOLAZIONE RAPIDA DEI MESI E DEGLI ANNI**

Gli indicatori dei mesi e degli anni sono sincronizzati. Il correttore rapido dei mesi (A) consente di far avanzare le lancette di 6 mesi (premere a fondo il correttore).

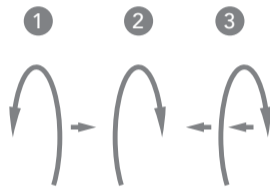
Premere più volte il correttore rapido (A) per far avanzare la lancetta dei mesi fino all'anno che precede quello desiderato.

Concludere la regolazione fino al mese desiderato servendosi del correttore dei mesi (B).

Se il giorno desiderato è il 29 o il 30, procedere come segue:

1. Servirsi del correttore dei giorni (C) per far avanzare la lancetta dei giorni fino al 27.
2. Servirsi del correttore rapido dei mesi (A) per far avanzare la lancetta degli anni fino all'indicazione desiderata.
3. Servirsi del correttore dei mesi (B) per far avanzare la lancetta dei mesi fino al mese desiderato.
4. Servirsi del correttore dei giorni (C) per far avanzare la lancetta fino al 29 o al 30.

Nota: Al passaggio dal 12° al 1° mese, l'indicatore dei mesi da 29/30 giorni si adatta automaticamente in funzione del ciclo corrente.



REGOLAZIONE DEI TERMINI SOLARI

La lancetta dei termini solari compie un giro completo del quadrante in un anno solare.

1. Svitare la corona ruotandola in senso antiorario fino a liberarla ed estrarla di uno scatto.
2. Ruotando la corona in senso orario, far avanzare la lancetta dei termini solari fino all'indicazione desiderata.
3. Riportare la corona in posizione iniziale e riavvitarla tenendola premuta contro la cassa.

Note: Questa correzione si esegue in un solo senso.

Non eseguire la correzione dei termini solari tra l'1:00 e le 5:00 del mattino.

INDICAZIONE GENERALE

La complicazione è programmata meccanicamente per un periodo di 12 anni.

Al termine dei 12 anni, l'orologio dovrà essere aggiornato per coprire nuovamente lo stesso periodo.

PARMIGIANI.COM

