

Tonda PF Xiali Calendar

PF008

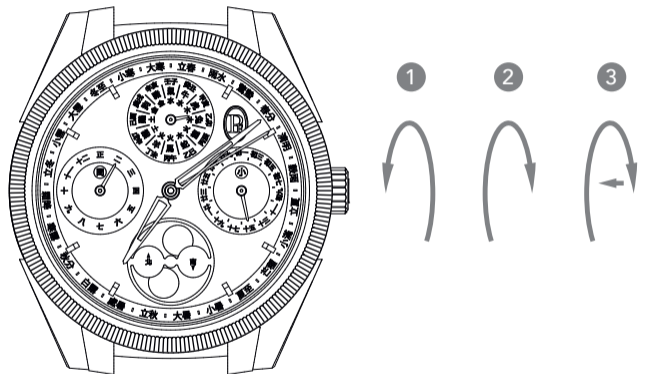
PARMIGIANI

FLEURIER



INDICATIONS

1. Heures, minutes
2. Année
3. Indication du mois supplémentaire
4. Mois
5. Phases de la lune
6. Jour
7. Indication de la durée du mois (29 ou 30 jours)
8. Termes solaires



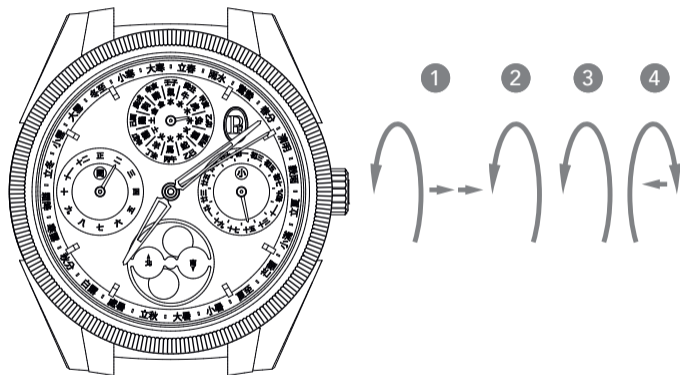
REMONTAGE

Votre montre se remonte automatiquement lorsque vous la portez. Il est important de souligner que pour obtenir une réserve de marche totale, la montre devra être portée au moins douze heures. Cette donnée peut varier selon le type d'utilisateur. En outre, si la montre est complètement désarmée, il faudra tourner la couronne environ quinze fois; ceci sert à bien activer le mécanisme avant de porter la montre. Notez que le nombre de tours de couronne correspondant au remontage total d'une montre varie en fonction des calibres. Lorsqu'elle est arrêtée, il est nécessaire de la remonter. Pour cela:

1. Dévissez la couronne en la tournant dans le sens antihoraire jusqu'à ce qu'elle soit libérée.
2. Tournez la couronne de quelques tours dans le sens horaire pour remonter votre montre.
3. Revissez la couronne tout en la pressant contre le boîtier.

Le remontage par la couronne peut s'effectuer à tout moment.





MISE À L'HEURE

1. Dévissez la couronne en la tournant dans le sens antihoraire jusqu'à ce qu'elle soit libérée et tirez-la de 2 crans.
2. En tournant la couronne dans le sens antihoraire, avancez les aiguilles jusqu'à ce que l'aiguille des jours saute (il est alors minuit).
3. Tournez la couronne jusqu'à l'heure désirée.
4. Repoussez la couronne en position initiale et revissez-la tout en la pressant contre le boîtier.

Remarques: Si vous tournez les aiguilles d'heure et minute dans le sens antihoraire et passez minuit, veillez à revenir jusqu'à avant 22h00 pour que le système de calendrier puisse se réarmer.

Lors du passage de minuit, les indications de jours, mois, années et phase de lune s'incrémentent selon le cycle en cours.

Lors du dernier jour du mois, il est important de ne pas effectuer de réglage du calendrier à partir de 22h00, car le calendrier entame un changement de date et un déplacement de l'indicateur de longueur de mois.

Ne pas régler l'heure ou corriger le calendrier si l'heure affichée se situe entre 22h00 et 1h00.



DESCRIPTION DES CORRECTEURS

- A. Correction rapide du mois
- B. Correction du mois
- C. Correction du jour et phase de lune

Remarque: Utilisez uniquement l'outil de correction fourni avec votre montre pour agir sur les correcteurs.





RÉGLAGE DU JOUR ET DE LA PHASE DE LUNE

Les indicateurs du jour et de la phase de lune sont synchronisés. Une pression sur le correcteur des jours (C) correspond à un jour de lunaison.

Par pressions successives sur le correcteur des jours (C), avancez l'aiguille des jours jusqu'au jour désiré.

Si les indicateurs de mois et d'année sont déjà réglés et que la montre est arrêtée, le calendrier ne nécessite pas d'ajustement complet. Il suffit de:

1. Remonter la montre.
2. Régler l'heure.
3. Corriger le jour et la phase de lune.

Remarque:

Lors du passage du dernier jour du mois au premier jour du mois suivant (29^e à 1^{er}, ou 30^e à 1^{er}), les aiguilles des mois et des années ainsi que l'indicateur de mois 29/30 jours s'adaptent automatiquement selon le cycle en cours.

Mois de 29 jours: 小 (xiao)

Mois de 30 jours: 大 (da)



RÉGLAGE DU MOIS

Les indicateurs de mois et d'année sont synchronisés. Une pression sur le correcteur des mois (B) correspond à un mois.

Par pressions successives sur le correcteur des mois, avancez l'aiguille des mois jusqu'au mois désiré.

Remarques:

Lors du passage du 12^e mois au 1^{er}, l'aiguille des années ainsi que l'indicateur de mois 29/30 jours s'adaptent automatiquement selon le cycle en cours.

Si la correction du mois se fait le dernier jour du mois (29^e ou 30^e), l'aiguille des jours peut avancer au 1^{er}.





RÉGLAGE RAPIDE DES MOIS ET DES ANNÉES

Les indicateurs des mois et des années sont synchronisés. Le correcteur rapide des mois (A) permet de faire avancer les aiguilles de 6 mois (presser le correcteur à fond).

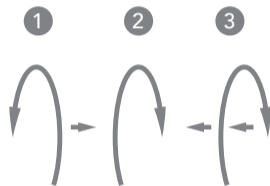
Par pressions successives sur le correcteur rapide (A), avancez l'aiguille des mois jusqu'à l'année précédant l'année souhaitée.

Terminer le réglage en utilisant le correcteur des mois (B) jusqu'au mois souhaité.

Si le jour souhaité est le 29 ou le 30, veuillez procéder comme suit:

1. Utiliser le correcteur des jours (C) pour faire avancer l'aiguille des jours jusqu'au 27.
2. Utiliser le correcteur rapide des mois (A) pour faire avancer l'aiguille des années jusqu'à l'indication souhaitée.
3. Utiliser le correcteur des mois (B) pour faire avancer l'aiguille des mois jusqu'au mois souhaité.
4. Utiliser le correcteur des jours (C) pour avancer l'aiguille des jours jusqu'au 29 ou 30.

Remarque: Lors du passage du 12^e mois au 1^{er}, l'indicateur de mois 29/30 jours s'adapte automatiquement selon le cycle en cours.



RÉGLAGE DES TERMES SOLAIRES

L'aiguille des termes solaires réalise un tour complet du cadran en une année solaire.

1. Dévissez la couronne en la tournant dans le sens antihoraire jusqu'à ce qu'elle soit libérée et tirez-la d'un cran.
2. En tournant la couronne dans le sens horaire, avancez l'aiguille des termes jusqu'à l'indication souhaitée.
3. Repoussez la couronne en position initiale et revissez-la tout en la pressant contre le boîtier.

Remarques: Cette correction est unidirectionnelle.

Ne pas faire de correction des termes solaires entre 1h00 et 5h00 du matin.

REMARQUE GÉNÉRALE

La complication est mécaniquement programmée pour une période de 12 ans. A terme de ces 12 ans, la montre devra être mise à jour pour couvrir une nouvelle période équivalente.



PARMIGIANI.COM

