

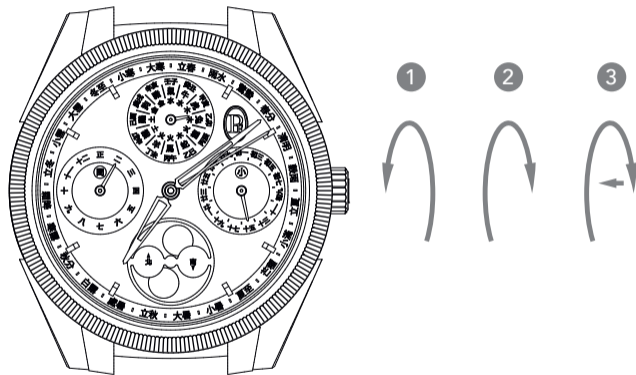
*Tonda PF* 夏历腕表  
PF008

PARMIGIANI  
FLEURIER



指示

1. 时针、分针
2. 年份
3. 闰月指示
4. 月份
5. 月相
6. 日期
7. 大、小月指示 (29或30天)
8. 二十四节气



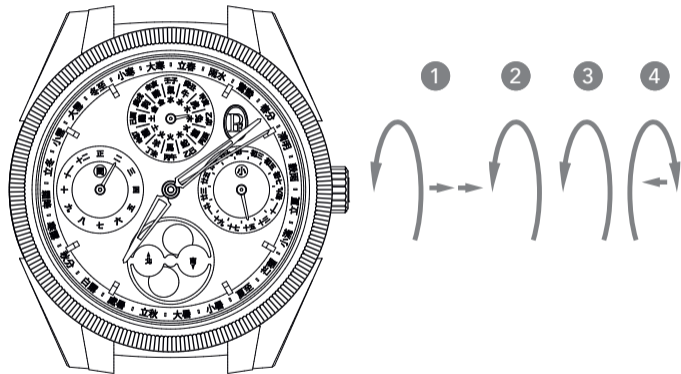
### 上弦

您的腕表在佩戴时会自动上弦。若要使腕表获得完全的动力储备，必须使腕表在手腕上佩戴至少十二小时。具体因使用者而有所不同。此外，如果腕表动力储备全部耗尽，则需要转动表冠约15圈；这样可以正确激活机械装置，以使您可以佩戴腕表。请注意：不同机芯上满弦所需转动表冠的圈数不尽相同。如果腕表停走，则需要为其上弦。为此：

1. 逆时针旋松表冠，直到表冠释放。
2. 顺时针转动表冠若干圈，可为腕表上弦。
3. 朝表壳方向按动表冠，同时将表冠拧回。

可随时使用表冠为腕表上弦。





### 设置时间

1. 逆时针旋松表冠，直到表冠释放，然后将表冠向外拉出2个挡位。
2. 逆时针转动表冠使指针前进，直到日期跳转 (经过午夜)。
3. 转动表冠将指针设定在期望显示的时间。
4. 将表冠推回其初始位置，一边将表冠按向表壳，一边将表冠重新拧回。

#### 注意：

如果逆时针转动时针和分针且经过了午夜，则务必返回至晚间22:00前，以使日历系统能够重置。

当指针经过午夜时，日期、月份、年份和月相指示会根据当前所处周期相应前进。

不得在当月最后一天的晚间22:00后设置日历，因为此时日历系统正在进行日期变更且大、小月指示功能正在运行。

切勿在時計显示为22:00至01:00时设置时间和调校日历。





调校说明

- A. 快速月份调校
- B. 月份调校
- C. 日期和月相调校

注意:

仅可使用腕表随附的调校工具操作调校器。





### 设置日期和月相

日期和月相指示是同步的。按动一次日期调校器 (C) 相当于调校一个太阴日。

反复按动日期调校器 (C) 可使日期指针前进至期望显示的日期。

如果已经设置了月份和年份指示且腕表已经停走, 则无需对日历进行完整调校。您只需要:

1. 为腕表上弦。
2. 设置时间。
3. 调校日期和月相。

注意:

当某月的最后一天变为下个月的第一天 (从29日变为1日, 或从30日变为1日), 则月份和年份指针会自动适应当前周期, 大、小月指示也同样如此。

29天的月份: 小 (xiao) 月

30天的月份: 大 (da) 月





### 设置月份

月份和年份指示是同步的。按动一次月份调校器 (B) 相当于调校一个月。反复按动月份调校器可使月份指针前进至期望显示的月份。

### 注意:

当月份从12月变为1月, 则年份指针会自动适应当前周期, 大、小月指示同样如此。如果在某月最后一天 (29或30日) 调校月份, 则日期指针可前进至1日。





### 快速设置月份和年份

月份和年份指示是同步的。快速月份调校器 (A) 用于使指针前进6个月 (完全按下调校器)。

反复按动快速调校器 (A) 可使月份指针前进至期望显示年份的前一年。

使用月份调校器 (B) 完成设置, 直至到达期望显示的月份。

如果期望显示的日期是29或30日, 请按照以下步骤操作:

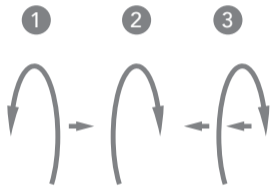
1. 使用日期调校器 (C) 使日期指针前进至27日。
2. 使用快速月份调校器 (A) 使年份指针前进至期望显示的年份。
3. 使用月份调校器 (B) 使月份指针前进至期望显示的月份。
4. 使用日期调校器 (C) 使日期指针前进至29或30日。

注意:

当月份从12月变为1月, 则大、小月指示会自动适应当前周期。







### 设置二十四节气

二十四节气指针环绕表盘行进整整一圈 (一个太阳年)。

1. 逆时针旋松表冠, 直到表冠释放, 然后将表冠向外拉出一个挡位。
2. 顺时针转动表冠使节气指针前进至期望显示的节气。
3. 将表冠推回其初始位置, 一边将表冠按向表壳, 一边将表冠重新拧回。

注意:

该项调校是单向进行的。

切勿在01:00至05:00调校二十四节气。

### 一般说明

本复杂功能腕表是机械式预设的, 包含12年时长。等这12年过后, 腕表需要进行更新以包含另一个等长度的周期。



PARMIGIANI.COM 获取更多语言选择

